

Bienvenue en  
**TERRES  
d'AUXOIS**

**GÎTE LA MAISON D'EN FACE - SAINT-  
EUPHRÔNE - BOURGOGNE**

**LA MAISON D'EN FACE - SAINT-  
EUPHRÔNE**

Location de vacances pour 4 personnes à Saint-  
Euphrône, dans un cadre verdoyant au coeur de la  
Bourgogne

<https://lamaisondenface-sainteuphrone.fr>







Frédérique Séraphin

☎ 06 79 44 22 69

**A** Gîte La Maison d'en face - Saint-Euphrône :  
13, route de Marigny 21140 SAINT-EUPHRONE







## Gîte La Maison d'en face - Saint-Euphrône



Maison



4

personnes



2

chambres



0

m2







Vous recherchez un endroit calme pour vous ressourcer ou pour vous installer pour une mission professionnelle ? Vous êtes au bon endroit! Je mets à votre disposition une petite maison indépendante et confortable dans un cadre verdoyant au coeur de la Bourgogne. Si vous êtes en déplacement professionnel, le logement est équipé de la wifi, d'un espace travail et de quoi cuisiner. Le grand jardin vous est ouvert : vous pourrez y découvrir le potager et rencontrer nos poules! I

Au rez-de-chaussée vous disposez d'une chambre, salle de bain et une pièce à vivre équipée d'un coin cuisine (frigo, micro-onde, cafetière, plaque de cuisson, four grill et grille-pain ) et d'un lave linge. Vaisselle et ustensile sont fournis.'

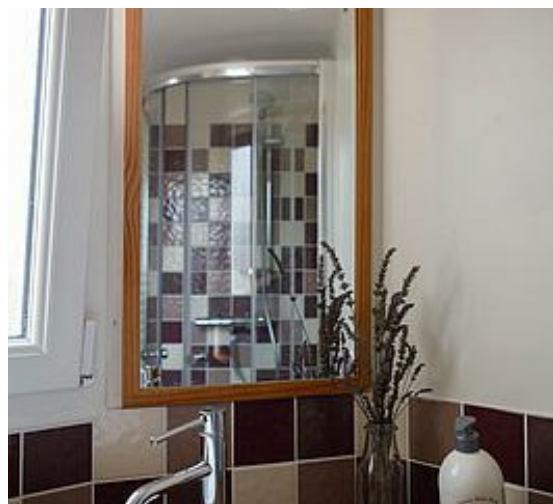
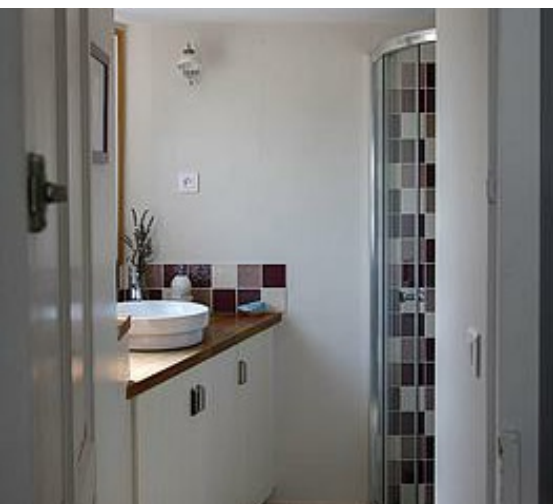
A l'étage, je mets à votre disposition une seconde chambre ainsi qu'un espace qui peut être un espace jeux pour les enfants quand le temps est capricieux ou un espace de travail indépendant.

A la belle saison le jardin est idéal : une balançoire et un trampoline occuperont les plus jeunes , tandis que les adultes pourront s'oxygéner, faire de l'exercice ou méditer sous les arbres. Pour agrémenter les séjours de courte durée ( week-end ), je vous apporte gracieusement le pain frais et viennoiseries pour le petit déjeuner.

Les vaches juste au bout du terrain sont toujours une belle attraction ! L'espace ( 2500 m<sup>2</sup> ) est parfaitement clos pour une totale tranquillité d'esprit.

Pour les fêtes de fin d'année , je me fais toujours une joie de préparer un joli sapin pour que le père Noël puisse y déposer ses cadeaux !







# Pièces et équipements

Chambres	Chambre(s): 2 Lit(s): 3 dont lit(s) 1 pers.: 2 dont lit(s) 2 pers.: 1	
Salle de bains / Salle d'eau	Salle de bains avec douche Sèche serviettes	Sèche cheveux
WC	WC: 1 WC privés	
Cuisine	Cuisine Appareil à raclette Congélateur Four à micro ondes	Plancha  Four Réfrigérateur
Autres pièces	Terrasse	
Media	Télévision	Wifi
Autres équipements	Lave linge privatif	Matériel de repassage
Chauffage / AC	Chauffage	Poêle à bois
Exterieur	Abri pour vélo ou VTT Cour Terrain clos	Barbecue Salon de jardin
Divers		

## Infos sur l'établissement



Communs

A proximité propriétaire

Habitation indépendante



Activités



Réseaux

Accès Internet



Stationnement

Parking



Services

Je fournis les draps et le linge de bain gracieusement



Extérieurs

Trampoline

## A savoir : conditions de la location

Arrivée	Les arrivées se font généralement après 15h . Il n'y a pas d'horaire limite si cela reste raisonnable!	
Départ	Pour 11h en règle générale .	
Langue(s) parlée(s)	Anglais	
Annulation/ Prépaiement/ Dépot de garantie		
Moyens de paiement	Chèques bancaires et postaux    Espèces	Virement bancaire
Ménage		
Draps et Linge de maison	Draps et/ou linge compris	
Enfants et lits d'appoints	Lit bébé	
Animaux domestiques	Les animaux sont admis. Les chiens ne doivent pas être lâchés sans surveillance . Les poules n'ont pas l'habitude de côtoyer nos amis canins et notre chat n'a pas le même sens de l'hospitalité que nous! Merci par avance .	

## Tarifs (au 26/12/25)

Gîte La Maison d'en face - Saint-Euphrône

Tarif standard pour 2 personnes. Supplément de 12€ par personne supplémentaire et par nuit. Minimum: 2 nuits

Tarifs en €:	Tarif 1 nuit en semaine (L, M, M, J, D)	Tarif 1 nuit en weekend (V ou S)	Tarif 2 nuits weekend (V+S)	Tarif 7 nuits semaine
du 15/09/2025 au 31/12/2025	85€		160€	415€

# Mes recommandations

Toutes les activités et loisirs

Les incontournables

OFFICE DE TOURISME DES TERRES D'AUXOIS  
TERRES-AUXOIS.FR

Bienvenue en  
**TERRES  
d'AUXOIS**



### Le Pari des Gourmets

☎ 03 80 97 11 11  
10, rue du Lac

🌐 <http://www.leparidesgourmets.fr/>

2.0 km  
📍 PONT-ET-MASSENE



Bienvenue au restaurant Le Pari des Gourmets. Nous sommes idéalement situés à 3km de Semur-en-Auxois, au cœur des sites touristiques de Haute Côte-d'Or (Alésia et l'Abbaye de Fontenay) dans un cadre calme et reposant. Les chefs vous proposent une cuisine alliant produits du terroir et le savoir-faire ouvert sur le monde. Notre cuisine vous offre un tour d'horizon exquis des saveurs du terroir tout en cultivant le côté inventif de plats authentiques. Réservation fortement conseillée pour assurer une prestation de qualité. Présence chaque dimanche matin sur le marché de Semur-en-Auxois.



### Autour du feu - Villars-et-Villenotte

☎ 07 57 43 26 84

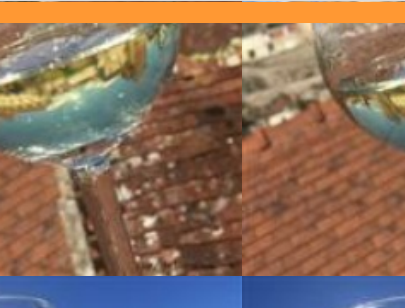
2.5 km  
📍 VILLARS-ET-VILLENOTTE



### Boulangerie Michelot

☎ 03 80 97 08 31  
38 Rue du Bourg Voisin

3.8 km  
📍 SEMUR-EN-AUXOIS



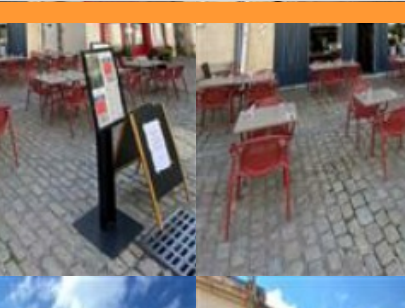
### Le Mont Drejet

☎ 03 80 92 36 96  
20 Rue Buffon

4.0 km  
📍 SEMUR-EN-AUXOIS



Bar-brasserie ouvert de 8h30 à 20h du mardi au dimanche du 1er septembre au 30 juin et de 8h30 à 20h du lundi au dimanche en juillet-août Sélection de thés, cafés d'origine, cafés italiens et glaces artisanales élaborées par un maître artisan glacier Menu bœuf Bourguignon, lasagnes, croque monsieur... salades diverses et variées Service jusqu'à 14h30 Crêpes, gaufres... à toute heure



### La rumeur

☎ 03 80 92 16 05  
14 Rue Buffon

🌐 <http://www.larumeur21.com>

4.0 km  
📍 SEMUR-EN-AUXOIS



Elle court, elle court la Rumeur\*, venez y déguster une cuisine maison élaborée par notre chef. A La Rumeur, nous ne travaillons que des produits frais afin de vous proposer une délicieuse assiette, généreuse et parfumée à souhait. Nos serveurs vous accueillent avec le sourire et vous conseillent au mieux. Les produits locaux sont à l'honneur, entre burger maison et tartare, côte de bœuf et bavette du chef, et une variété d'autres plats délicieux. Une bonne brasserie sympathique!



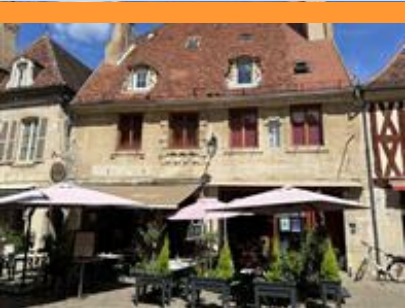
# Mes recommandations (suite)

Toutes les activités et loisirs

Les incontournables

OFFICE DE TOURISME DES TERRES D'AUXOIS  
TERRES-AUXOIS.FR

Bienvenue en  
**TERRES  
d'AUXOIS**



### Le refuge

☎ 03 80 96 33 27  
13 Rue Buffon

🌐 <https://le-refuge-restaurant.eatbu.com/>

4.0 km  
📍 SEMUR-EN-AUXOIS



6

Spécialités à base de fromages : fondue savoyarde, aux cèpes, pela des Aravis, boîte chaude, raclette en brasero... Pour les non amateurs de fromages, vous pourrez apprécier d'autres plats à la carte !



### La Cuisine de la Fontaignotte

☎ 03 80 96 91 69  
4 Rue de la Fontaignotte

🌐 <https://www.lacuisinedelafontaignotte.co>

4.1 km  
📍 SEMUR-EN-AUXOIS



7

Au détour de la rue pavée de la Fontaignotte, découvrez ce lieu hors du temps ouvert sur la vallée, l'Armançon et le potager de la maison. Ce lieu hors du temps vous offre un panorama unique à Semur en Auxois et la découverte culinaire va de paire : les chefs ont à coeur de favoriser les circuits locaux courts et de sublimer les produits fermiers de la région. Forts de leur expérience dans des étoilés et palaces de France, ils se lancent avec fierté et humilité dans ce nouveau défi bourguignon



### Aux Vieux Pavés

☎ 03 80 92 27 45  
4, rue du Vieux Marché

4.1 km  
📍 SEMUR-EN-AUXOIS



8

En centre ville, près de l'église collégiale, dans une ambiance familiale, venez goûter la cuisine faite maison avec des produits frais. Cuisine traditionnelle avec le petit truc en plus... La pause déjeuner, si vous êtes pressés le service est rapide. Découvrez nos vins de propriétaires bourguignons, proposés au verre également. Aux vieux pavés, le bon coin pour rester Carpe diem !



### Boulangerie Bouhot

☎ 03 80 97 06 92  
12 Rue Voltaire

4.1 km  
📍 SEMUR-EN-AUXOIS



9



### Les Minimes

☎ 06 33 01 40 60#03 80 92 06 19  
39 Rue des Vaux

4.5 km  
📍 SEMUR-EN-AUXOIS



K

Nous proposons, et ce dès le mercredi 4 novembre : – Du mardi au vendredi, le midi, un menu du jour à emporter sous la forme d'un plateau repas, à 13€. – Des soirées burgers, toujours avec notre pain à burger maison, les mardis et vendredi soir. Le chef vous prépare des petites nouveautés, avec notamment un burger végétarien. – Une carte d'entrées, plats et desserts, pour les autres jours. Bien entendu, le chef continue de cuisiner des produits frais, et tout sera fait ici, par ses soins. Nous réaménageons notre petite salle, pour vous accueillir dans les meilleures conditions. Nous publierons dès lundi les propositions pour la semaine à venir, avec tous les détails. D'ici là, bon courage à tous. Commandes uniquement sur réservation au plus tard la veille. Le restaurant des Minimes est spécialisé dans la cuisine traditionnelle de Bourgogne. Frédéric Allaire, Chef du restaurant Les Minimes de Semur en Auxois. travaille les produits. de saison.



# Mes recommandations (suite)

Toutes les activités et loisirs

Les incontournables

OFFICE DE TOURISME DES TERRES D'AUXOIS  
TERRES-AUXOIS.FR

Bienvenue en  
**TERRES  
d'AUXOIS**



## La Table 5

☎ 03 80 89 23 86  
58 Rue de Paris

🌐 <https://latable5.tastycloud.menu/7541e0>

4.8 km

📍 SEMUR-EN-AUXOIS



## La Table de l'Hostellerie

☎ 03 80 97 28 28  
Route de Saulieu

🌐 <http://www.hostellerie.fr>

4.8 km

📍 SEMUR-EN-AUXOIS



Restaurant avec vue panoramique sur la cité médiévale. Cuisine traditionnelle et gastronomique. Salle climatisée. Terrasse face aux remparts de Semur-en-Auxois.



## Le fournil de l'Aubes'Pain

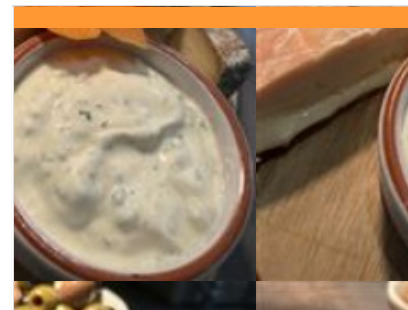
☎ 03 80 96 04 54  
36 Avenue de Dijon

9.1 km

📍 VENAREY-LES-LAUMES



Nos offres : Pour 3 rurales achetées, la 4ème est offerte (le jeudi et dimanche). Pour 3 viennoiseries\*, la 4ème est offerte (mercredi). viennoiseries\* (uniquement croissant beurre, nature et pain au chocolat.



## Brasserie de Flavigny

☎ 06 16 26 51 22#07 89 81 55 06  
18, rue du Faubourg Saint-Jacques

11.2 km

📍 FLAVIGNY-SUR-OZERAIN



Bienvenue dans le brew pub de la Brasserie de Flavigny ! (Brew pub = boutique et restaurant attenant à un atelier de production de bière) L'Auxois renoue avec ses origines celtiques avec cette brasserie créée par quatre amis passionnés, acteurs de la gastronomie bourguignonne. Accueil douillet dans une ancienne étable et terrasse avec vue exceptionnelle sur le village médiéval.



## Club Nautique des Terres d'Auxois

Rue du Lac

🌐 <https://www.clubnautiqueterresdauois.fr>

2.1 km

📍 PONT-ET-MASSÈNE



Le club nautique est fermé depuis le 4 août en raison d'un niveau de l'eau trop bas. La baignade est interdite. Ski nautique et wakeboard Bateaux électriques Pédalos Kayaks Stand Up Paddle Accueil des individuels et des groupes constitués (CE, centres de loisirs...)



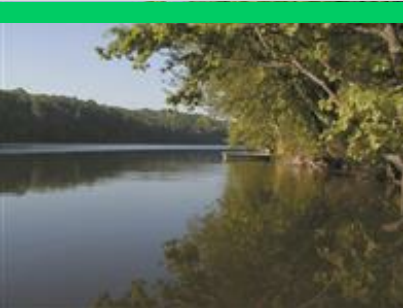
# Mes recommandations (suite)

Toutes les activités et loisirs

Les incontournables

OFFICE DE TOURISME DES TERRES D'AUXOIS  
TERRES-AUXOIS.FR

Bienvenue en  
**TERRES  
d'AUXOIS**



### Lac de Pont

☎ 03 80 97 05 96  
Rue du Lac

🌐 <https://ccterres-auxois.fr/lac-de-pont/>

2.5 km  
📍 PONT-ET-MASSENE



La baignade n'est autorisée que lorsque le niveau de l'eau atteint 17,70 m de hauteur. En raison d'un niveau trop bas, la baignade est interdite depuis le 1er août. Le club nautique est fermé depuis le 4 août.



### L'Étoile Cinéma

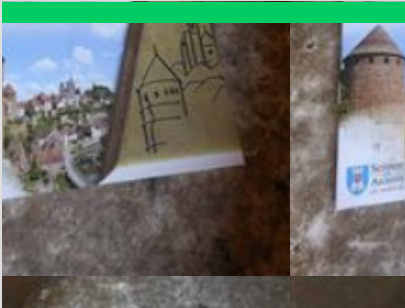
☎ 03 80 96 62 44  
6 Rue du Lycée

🌐 <https://www.etoilecinema.com/>

4.0 km  
📍 SEMUR-EN-AUXOIS



L'Étoile Cinéma, cinéma indépendant et classé art-et-essai à Semur-en-Auxois propose une programmation généraliste, de qualité, pour tous les publics. Toute l'année : des projections, des soirées débats, des films et des animations pour les enfants, des festivals autour du cinéma, des soirées pour les jeunes...



### Parcours des 3 enceintes

☎ 03 80 97 05 96  
Départ : place Gaveau

🌐 <http://www.terres-auxois.fr>

4.0 km  
📍 SEMUR-EN-AUXOIS



Toute l'année, découvrez le "parcours des 3 enceintes" de la ville. Suivez les flèches sur la ville et ses 8 stations pour découvrir l'histoire de la ville et son architecture. Le parcours a été mis en place par la ville et l'animation du patrimoine. Les livrets sont en vente au prix de 2 € à l'office de tourisme de Semur-en-Auxois et au musée municipal.



### Parcours du petit dragon

☎ 03 80 97 05 96

🌐 <http://www.terres-auxois.fr>

4.0 km  
📍 SEMUR-EN-AUXOIS



La cité médiévale de Semur-en-Auxois à la portée des enfants avec un petit livret ludique pour accompagner les parents dans la visite et la découverte de la ville. Avec le petit dragon S'murot tu découvriras l'histoire de la cité médiévale, grâce à des indices, des jeux et les explications du petit dragon. Deux livrets seront disponibles, le premier pour les 4/6 ans et le second pour les 7/11 ans (en vente à l'office de tourisme de Semur-en-Auxois). Une fois la visite terminée, reviens à l'office de tourisme où tu seras adoubé chevalier.



### La Bis-Cyclette / La Re-Cyclette

52 Rue de Vigne 13B, rue J.J. Collenot

4.1 km  
📍 SEMUR-EN-AUXOIS





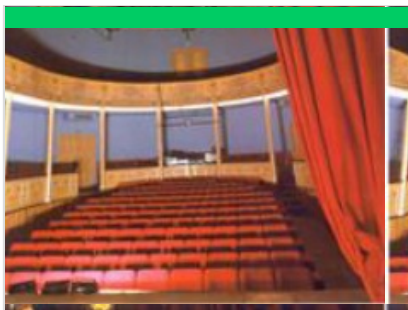
# Mes recommandations (suite)

Toutes les activités et loisirs

Les incontournables

OFFICE DE TOURISME DES TERRES D'AUXOIS  
TERRES-AUXOIS.FR

Bienvenue en  
**TERRES  
d'AUXOIS**



## Théâtre du Rempart

☎ 03 80 97 01 11

11 rue du Rempart

💻 <http://www.theatredurempart.com/>

4.3 km

📍 SEMUR-EN-AUXOIS



Le théâtre à l'italienne de Semur-en-Auxois, est un écrin coloré de style Empire. Aujourd'hui, il est dédié à l'art musical, théâtral et propose tout au long de l'année une programmation de qualité et variée. Le temps d'un spectacle laissez-vous transporter hors du temps et appréciez une acoustique exceptionnelle.



## Venarey Cycles Rando Fitness

☎ 03 80 96 01 33

Port du Canal 2 route de Semur

💻 <http://www.vcrf.fr>

8.9 km

📍 VENAREY-LES-LAUMES



Location de vélos sport type polyvalent et de vélos électriques. Location de divers accessoires : remorque enfant, siège bébé et casque. Vente et réparation cycles, vente d'articles de randonnée et de fitness.



## Auxois Morvan Adventure

☎ 06 74 18 93 09

Route Royale

💻 <http://www.accrobranche-auxois-morvan.com>

8.9 km

📍 LE VAL-LARREY



Évadez-vous en famille ou entre amis et venez découvrir les plaisirs de la forêt et de ses sensations. Tyroliennes, saut de tarzan et autres acrobaties vous attendent pour vous faire vivre une aventure inoubliable ! Au total, c'est 13 parcours en ligne de vie continue et plus de 170 ateliers que vous pourrez découvrir en plein cœur de la forêt !



## Légionnaires en herbe

Centre d'interprétation du MuséoParc

Alésia 1, Route des Trois Ormeaux

💻 <https://www.alesia.com/>

9.3 km

📍 ALISE-SAINTE-REINE



Les enfants découvrent l'équipement militaire romain, manipulent et essayent différents matériels (casque, bouclier...), puis s'entraînent comme des légionnaires. Pour les 8 - 12 ans Nombre de places limité, réservation sur le site [www.alesia.com](http://www.alesia.com) Du 7 juillet au 2 septembre 2018, sauf 15 août Les lundis, mercredis et vendredis à 14h.



## Parc de l'Auxois

☎ 03 80 49 64 01

RD905 Le Foulon

💻 <http://www.parc-auxois.fr>

11.2 km

📍 ARNAY-SOUS-VITTEAUX



Au cœur de l'Auxois, découvrez un écrin de verdure de 40 hectares où s'ébattent plus de 500 animaux (représentant 90 espèces différentes). La rencontre avec les grands carnivores est l'un des temps forts de votre visite. Les "espaces d'immersion" vous mènent au plus proche des animaux : pénétrez dans les domaines des daims, alpagas, wallabies, maras et nandous ! Les chèvres naines vous accordent quelques caresses tandis que les loriets, petits perroquets curieux et gourmands, viennent se délecter du nectar que vous leur proposez : vous serez au plus proche des animaux ! Soucieux de vous sensibiliser au monde animal, les soigneurs animaliers vous proposent tout au long de la journée des nourrissages et animations commentés dont l'inoubliable face à face avec les serpents. Le Parc de l'Auxois se veut également être un lieu de détente où les enfants profitent des manèges leur

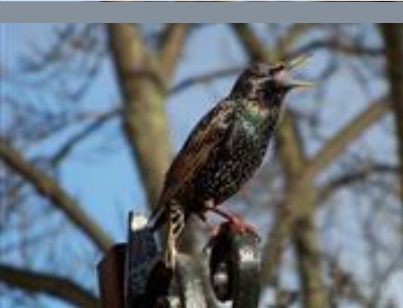
# Mes recommandations (suite)

Toutes les activités et loisirs

Les incontournables

OFFICE DE TOURISME DES TERRES D'AUXOIS  
TERRES-AUXOIS.FR

Bienvenue en  
**TERRES  
d'AUXOIS**



Sentier des Oiseaux

4.4 km 1

Sur ce joli parcours pédagogique, impossible de bayer aux corneilles car il faut marcher, observer et lire les panneaux d'explication qui jalonnent le sentier. Bien sûr, les oiseaux sont les stars de cette balade mais pas que... Avancez jusqu'au lac de Pont et vous verrez !



Sentier des Quint'essences

4.8 km 2

Ici, vous avez un peu l'impression de partir à la quête du cinquième élément. Exagéré, me direz-vous ? Pas tant que cela car on sentira même la présence du feu lors de cette balade. A vous donc de trouver la porte de l'enfer !



Boucle locale en espace partagé :  
Semur-en-Auxois

5.9 km 3

Cette boucle de 23 kilomètres vous fera découvrir la ville de Semur-en-Auxois, ainsi que ses environs. Tout d'abord, visitez la charmante cité médiévale, avec ses toits rouges, ses maisons à colombages et ses ruelles pavées. Le lavoir et les remparts sont également à admirer. N'hésitez pas à entrer dans la Collégiale Notre-Dame, une étonnante église gothique, et à contempler le tympan, les chapelles ou encore les vitraux. La Tour de l'Orlé d'Or se visite également. Celle-ci est l'une des quatre tours du donjon et fut l'entrée principale de la cité médiévale. Après votre promenade dans la ville de Semur-en-Auxois, partez en direction de Pont-et-Massène, jusqu'au lac de Pont, un réservoir du canal de Bourgogne, où vous pourrez vous baigner. Puis pédalez en direction de Marigny-le-Cahouët, où vous retrouverez le canal. Ici se trouve un château fort du XIIe siècle qui a servi de cadre au film « Anaélique maraîchère des anées ».



Boucle locale en espace partagé :  
Boucle de la Butte de Thil

5.9 km 4

Cette randonnée de 38 kilomètres, sans grande difficulté, peut être prolongée grâce à une variante autour de la Butte de Thil (total du parcours : 41 km). Lors de votre départ à Flée, profitez-en pour visiter le château datant du XVIIIe siècle et son parc à l'anglaise. Arrivé à Précy-sous-Thil, vous pourrez profiter du calme de la cité avant d'attaquer la Butte de Thil, qui offre de beaux panoramas sur l'Auxois et le Morvan et où s'élève l'un des plus anciens châteaux féodaux français (ouvert pendant l'été). Votre route continue jusqu'au canal de Bourgogne, à la tranchée du Creusot et au village de Saint-Thibault, à voir pour son église et son chœur gothique.



Boucle locale en espace partagé :  
Vercingétorix / Jules César

10.5 km 5

Pour cette boucle, il faudra parfois mouiller sa chemise mais n'ayez crainte, vos efforts seront récompensés. Il est vrai que de belles côtes vous attendent sur ce parcours de 19 km à travers l'Auxois. Comptez une bonne journée pour faire cette randonnée si vous voulez prendre le temps de profiter de ces sites incontournables qui la jalonnent. Ainsi, vous pourrez admirer la statue de Vercingétorix à Alésia, visiter le MuséoParc ou flâner dans la cité médiévale de Flavigny-sur-Ozerain. Et pour les plus gourmands, un must : la fabrique d'Anis de Flavigny et ses petites boîtes métalliques si reconnaissables.





Sur les traces de Vercingétorix

10.7 km 6

Lieu d'histoire et de mémoire connu de tous, le site d'Alésia fait partie du patrimoine national depuis la célèbre bataille qui opposa César à Vercingétorix. Fermez votre manuel d'histoire, et laissez-vous conter cette grande épopée.



Découverte d'Alise-Sainte-Reine - Alésia

10.7 km 7

Ce sentier porte le nom de Reine, jeune fille d'Alésia instruite dans la foi chrétienne, qui, en 253, a refusé d'épouser le gouverneur romain païen Olibrius. Pour punir un tel affront, flagellations, brûlures, et autres tortures seront infligées à la jeune fille. La légende raconte que du sol sanglant, une source d'eau vive jaillit. Aujourd'hui encore elle perpétue le souvenir de celle qui fut déclarée Sainte.



Autour du Mont Drouot

11.6 km 8

D'un côté Flavigny-sur-Ozerain, classé parmi les plus Beaux Villages de France et de l'autre Alise-Sainte-Reine et toute l'Histoire qui entoure le célèbre site d'Alésia. Et ce n'est pas tout : les petits anis, le MuséoParc, le vignoble de Flavigny, les fouilles archéologiques, le mystère de Sainte-Reine... Ici, on en prend plein les yeux.



Des Anis au Vignoble

11.7 km 9

Flavigny-sur-Ozerain, vous connaissez forcément pour les anis, ce petit bonbon qui a fait le tour du monde. Flavigny, c'est aussi un vignoble mais c'est surtout une richesse patrimoniale imposante. Alors quand gourmandise et culture se mélangent, il ne faut surtout pas se priver ! Les vignerons sont fiers et heureux de vous faire découvrir leur métier et leurs terroirs. Les paysages que vous traverserez nécessitent de nombreux soins et une attention particulière tout au long de l'année. Pour votre sécurité et une bonne cohabitation, soyez vigilants à proximité des engins que vous croiserez et respectueux envers les personnes que vous rencontrerez et qui œuvrent dans les vignes. L'abus d'alcool est dangereux pour la santé, consommez avec modération.



Le petit sentier des cabotes

12.2 km K

Vous n'êtes pas sur la côte des vins et pourtant, ici, cabotes et murgers (petits murs édifiés en pierre sèche qui séparaient autrefois les parcelles) se partagent le paysage. Cette petite balade de santé, comme on dit, à travers champs et ruisseaux est idéale pour terminer son weekend sur une note champêtre.

# Mes recommandations (suite)

Toutes les activités et loisirs

Les incontournables

OFFICE DE TOURISME DES TERRES D'AUXOIS  
TERRES-AUXOIS.FR

Bienvenue en  
**TERRES  
d'AUXOIS**



La Haute Côte-d'Or : entre histoire et héritage

14.3 km



Conseil : faire la balade en 2 jours Ce parcours est une boucle il est donc possible de démarrer l'itinéraire au niveau de n'importe quelle étape. Au cœur de la Bourgogne, entre Auxois et Morvan, partez à la découverte de quelques joyaux venus du Moyen Age, dont les cités de Flavigny-sur-Ozerain et de Noyers-sur-Serein, labellisées « Plus beaux Villages de France » ou Semur-en-Auxois, Saulieu et Avallon. Les amateurs d'architecture seront séduits par les châteaux de Bussy-Rabutin, Ancy-le-Franc, Tanlay ou Bazoches. Joyaux du patrimoine mondial, ne manquez pas la basilique de Vézelay et l'Abbaye de Fontenay, classées par l'Unesco. Entre les deux, la ville de Montbard, son Musée et son Parc dédiés à Buffon, naturaliste et ami de Diderot, et la Grande forge de Buffon, témoins du Siècle des Lumières. Puis partez flâner sur le site naturel des Sources de la Seine. Enfin, les amateurs d'Histoire découvriront les



Boucle locale en espace partagé : Abbaye de Fontenay

14.8 km



Un parcours rapide, pour une promenade idéale en famille dans les environs de Montbard. L'Abbaye de Fontenay sera votre principale curiosité sur cette boucle de onze kilomètres. Cet édifice religieux, classé au patrimoine mondial de l'UNESCO, est un symbole de l'art roman en France. Vous pourrez visiter le cloître, le dortoir des moines ou encore les jardins. L'été, des démonstrations de forgeage permettent aux visiteurs de s'initier aux techniques de ce métier d'autrefois. Si vous voulez prolonger votre balade, rejoignez le canal de Bourgogne ou la commune de Montbard qui vous attend, où vous pourrez visiter entre autres le musée et le parc Buffon



Autour du Rabutin

14.9 km



Un parcours placé sous les signes des arts et de la culture. Le musée Gorsline qui présente les œuvres de ce peintre et illustrateur américain qui jonglait intelligent entre cubisme et réalisme sera une halte incontournable. Ensuite, direction le château de Bussy-Rabutin, où l'esprit du comte de Bussy, noble turbulent de la cour du Roi-Soleil et cousin de Madame de Sévigné règne en maître sur ce lieu. Pas d'ennui en perspective surtout si vous optez pour une visite guidée toujours teintée de turbulence et de cocasserie. Texte : Béatrice BOURÉLY



Autour de Hauteroche

15.2 km



Sur cette balade atypique, la voie romaine qui parcourt la crête entre deux vallons propose un panorama magnifique permettant d'apercevoir les villages de Darcey et de Flavigny-sur-Ozerain. Terrain d'escalade réputé, cette promenade autour des falaises d'Hauteroche requiert de bonnes chaussures mais également de bons mollets.



Autour de Moutiers-Saint-Jean

15.5 km



Qui ne connaît pas l'émail à l'éclat bleuté des faïences de Nevers. Ici, il vous suffira de pousser les portes de l'apothicaire de l'hôpital Saint-Sauveur pour flâner entre pots, piluliers ou autres récipients à onguent. Et pour poursuivre cette balade culturelle, optez pour les jardins Coeurderoy, d'inspiration Renaissance et les vestiges de l'abbaye.



# Mes recommandations (suite)

Toutes les activités et loisirs

Les incontournables

OFFICE DE TOURISME DES TERRES D'AUXOIS  
TERRES-AUXOIS.FR

Bienvenue en  
**TERRES  
d'AUXOIS**



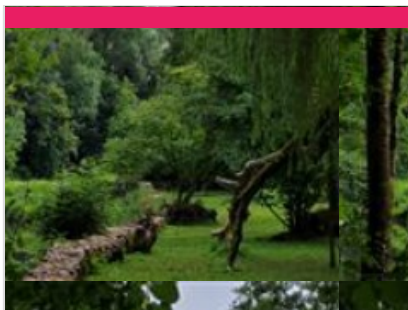
## Du lavoir de Jaugey et four à bois de Grenant

☎ 06 75 25 77 98

37.5 km  
📍



Informations complémentaires Variante : 5,5 km Dénivelé : 497 m Au départ de Jaugey, ce parcours vous propose la découverte de plusieurs monuments représentatifs de cette campagne bourguignonne : une croix monumentale sculptée au niveau du cimetière de Grenant-les-Sombornon, un lavoir du XXe siècle dans le hameau de la Montagne, un lavoir remarquable au hameau de Jaugey, la chapelle Sainte-Anne dans le hameau de Vaux-les-Grenant. La randonnée est agrémentée de superbes vues dont une sur la vallée de la Gironde. Texte : Communauté de Communes Ouche et Montagne



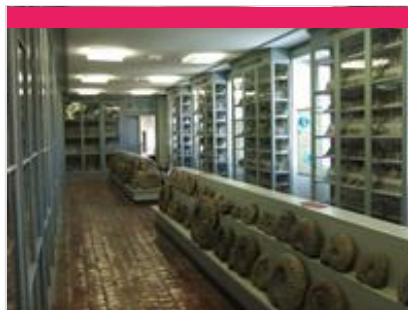
## Parc Joly

☎ 06 75 25 77 98

3.8 km  
📍 SEMUR-EN-AUXOIS



L'association de sauvegarde des jardins et terrasses de Semur-en-Auxois conduit le projet de restauration du Parc Joly depuis août 2020. L'objectif : restaurer ce parc de plus de 2,5hectares (dont 1 ha de forêt) composés de nombreuses essences floristiques locales, de l'ouvrir à la visite et d'y mener des animations culturelles et touristiques. Ce parc accessible à pied du centre de Semur-en-Auxois est la partie rive gauche du parc de l'hôtel particulier de la famille Joly de Saint-Florent établi entre le XVIIe et XIXe siècle. Clos de murs, il offre divers atmosphères champêtres et pittoresques, car au bord de la rivière et étalé sur le coteau par des terrasses en mur de granit rose et blocs rocheux émergents. Un vallon ombré équipé d'un circuit de cascade et marres, un verger, un bois complètent cet ensemble plaisant. Un pigeonnier ancien, une grotte et une logette sont les seuls édifices du parc. Sa visite



## Musée municipal de Semur-en-Auxois

☎ 03 80 97 24 25

3, rue Jean-Jacques-Colletot

3.9 km  
📍 SEMUR-EN-AUXOIS



Installé dans l'ancien couvent des Jacobines du XVIIIème siècle, le Musée de Semur-en-Auxois présente d'exceptionnelles collections présentées dans leur muséographie d'origine. Suite aux épisodes révolutionnaires, le bâtiment est désaffecté puis réinvesti en 1833, sous l'impulsion du Sous-Préfet Larribe qui suggère d'y installer une école de Dessin, de Sculpture et d'Architecture. Afin de servir les enseignements de l'école, des oeuvres peintes et sculptées, provenant de dons, sont rassemblées. Dans le but de développer l'éducation populaire, la collection naissante est ouverte aux publics. En 1836, la municipalité décide de la création d'un musée qui, grâce à l'appui permanent du Sous-préfet Larribe et du Député Vatout, verra ses collections s'enrichir par les dons d'artistes. L'un d'entre eux, le sculpteur Augustin Dumont légua en 1884 une partie de son fonds d'atelier à la Ville de Semur.



## Ville de Semur-en-Auxois

☎ 03 80 97 05 96

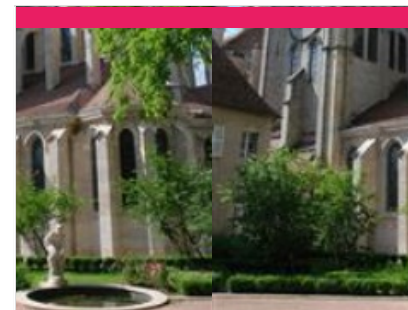
2, place Gaveau

🌐 <http://www.terres-auxois.fr>

4.0 km  
📍 SEMUR-EN-AUXOIS



Au détour d'un méandre de l'Armançon, la ville médiévale aux toits roux se dresse sur un promontoire de granit rose. Les portes Sauvigny et Guillier une fois franchies, on découvre le charme des ruelles pavées bordées de maisons à colombages, l'élégance de la collégiale gothique, la puissance du donjon et des remparts qui escaladent la roche et la pittoresque rue Chaude. Le lavoir du quai Baudon vient de faire l'objet d'une restauration et est illuminé la nuit. A noter également un bateau-lavoir, dernier témoignage de ce petit patrimoine en Bourgogne, le chemin des Foulons. La ville de Semur-en-Auxois a reçu le 1er Prix régional du Patrimoine en 2005 pour ses remparts. L'office de tourisme organise des visites guidées pour les groupes toute l'année. Demandez la brochure groupe pour organiser votre séjour pour connaître l'ensemble de nos prestations.



## Collégiale Notre-Dame

☎ 03 80 97 05 96

Place Notre-Dame

4.1 km  
📍 SEMUR-EN-AUXOIS



Edifiée aux XIIIe et XIVe s., l'une des églises les plus raffinées du gothique bourguignon veille sur la ville médiévale en compagnie de tout un petit monde grotesque accroché à ses corniches. Le porche à pinacles flamboyants, les chapelles rayonnantes de l'abside et les reliefs du tympan de la Porte des Bleds sont remarquables tout comme la décoration intérieure, le mobilier et les vitraux. Les grandes orgues classées datent du XVIIIe s. Visite libre et gratuite. En juillet-août, visites gratuites organisées par les Amis de la Collégiale, (durée 30 à 40mn)

# Mes recommandations (suite)

Toutes les activités et loisirs

Les incontournables

OFFICE DE TOURISME DES TERRES D'AUXOIS  
TERRES-AUXOIS.FR

Bienvenue en  
**TERRES  
d'AUXOIS**



## Tour de l'Orle d'Or

☎ 03 80 97 05 96

16, rue du Rempart

💻 <http://www.socscisem.org>

4.2 km

📍 SEMUR-EN-AUXOIS



5

**VISITE DE LA TOUR** La visite de la Tour de l'Orle d'Or, durant la période estivale et ouvertures exceptionnelles (les groupes sont limités à 18 personnes), est agrémentée d'une présentation de la ville de Semur au Moyen Âge. Au fil de la visite, un guide retrace les principaux épisodes de l'histoire de la cité et fournit des clés pour mieux apprécier et comprendre son patrimoine. Les différents niveaux composant la tour offrent des points de vues inédits sur la collégiale, les remparts, la vallée de l'Armançon qui permettent d'apprécier pleinement les différents éléments du paysage urbain de la capitale de l'Auxois au XVème siècle. ----- **LA TOUR DE L'ORLE D'OR ET LE DONJON DE SEMUR** (Siège et archivage de la Société des Sciences Historiques et Naturelles de Semur-en-Auxois) Édifié à la fin du XIIIème siècle, le donjon de Semur est constitué par un ensemble de 4 tours massives. réunies



## Les jardins de Baloo

☎ 03 80 89 25 74#06 45 79 78 97

1, rue Amont

4.3 km

📍 VILLENEUVE-SOUS-CHARIGNY



6

Situés au coeur du village, les jardins de Baloo s'ordonnent en 3 ensembles : un jardin d'agrément fleuri autour de la maison d'habitation, un jardin potager et un verger cultivés bio ainsi qu'un parc arboré planté de quelques spécimens remarquables pour méditer à ciel ouvert. Ouvert pour les "Rendez-vous aux jardins" en juin et sur rendez-vous le reste de l'année.



## Château de Lantilly

☎ 06 14 09 55 69

7, rue Saint-Antoine

7.5 km

📍 LANTILLY



7

Le château de Lantilly, surnommé château aux cent fenêtres, bénéficie d'une vue panoramique exceptionnelle sur la vallée des Laumes et le site d'Alésia. Il est entouré d'un parc à l'anglaise qui possède quelques arbres remarquables et est inscrit à l'inventaire supplémentaire des monuments historiques. Son potager fleuri est classé "Jardin Remarquable". Château ouvert uniquement à l'occasion des Journées du patrimoine



## Parc et jardin potager du château de Lantilly

☎ 06 14 09 55 69#06 66 16 58 78

7, rue Saint-Antoine

7.5 km

📍 LANTILLY



8

Le Château de Lantilly, dit "Château aux cent fenêtres", est entouré d'un parc à l'anglaise et possède une vue exceptionnelle sur le site d'Alésia, la vallée des Laumes et la campagne environnante (visite du château uniquement aux Journées du patrimoine). Le potager fleuri du château a été restauré par Bertrand et Claire de Virieu avec le paysagiste Camille Muller en 2000... Il a reçu le Label "Jardin Remarquable" en 2004, renouvelé en 2009. Des topiaires d'ifs, de charmes et de buis structurent les différentes chambres du jardin : roseraie autour de la cabane, jardin d'aromatiques autour de la serre, jardin d'eau contemporain autour de l'éolienne, prairie fleurie. Des fruitiers en cordon et des mixed borders entourent les planches potagères.



## Village de Sainte-Colombe-en-Auxois

☎ 03 80 33 90 16

Mairie de Sainte Colombe-en-Auxois 4,  
rue Avau

7.9 km

📍 SAINTE-COLOMBE-EN-AUXOIS



9

Sainte Colombe-en-Auxois est un village de soixante habitants situé à 55 km à l'ouest de Dijon. Dans son écrin de verdure, pittoresquement situé, il domine une vallée fertile en prairies d'élevage. Son église, ses croix classées, ses points d'eau, ses façades fleuries, ses jardins d'agrément superbement entretenus, en font un village très attractif. Sans oublier, bien sûr, son château du XVIIème siècle, remarquablement restauré, qui abrite aujourd'hui un musée d'art contemporain dédié au "design". Plusieurs gîtes permettent d'accueillir les nombreux visiteurs qui, chaque année, choisissent Sainte Colombe-en-Auxois comme point de villégiature, pour profiter des possibilités nombreuses de randonnées pédestres ou cyclistes, ainsi que de la proximité des plus beaux sites emblématiques de la région.



# Mes recommandations (suite)

Toutes les activités et loisirs

Les incontournables

OFFICE DE TOURISME DES TERRES D'AUXOIS  
TERRES-AUXOIS.FR

Bienvenue en  
**TERRES  
d'AUXOIS**



## MuséoParc Alésia

☎ 03 80 96 96 23

1 route des Trois Ormeaux

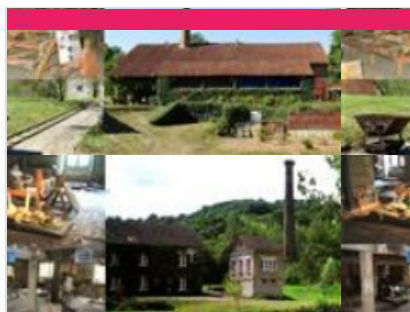
🌐 <http://www.alesia.com>

9.4 km

📍 ALISE-SAINTE-REINE



Au MuséoParc Alésia, revivez l'histoire en grand ! Lieu d'histoire et de mémoire connu de tous, le site d'Alésia fait partie du patrimoine national depuis la célèbre bataille qui opposa César à Vercingétorix. Le Centre d'interprétation propose une découverte dynamique du siège d'Alésia. Objets antiques et fac-similés, diorama, films, maquettes, bornes multimédia et reproductions de machines de guerre vous donnent les clés pour comprendre l'histoire du site. Convivialité et interactivité sont au rendez-vous de la programmation du MuséoParc : rencontres thématiques, ateliers pédagogiques, démonstrations historiques, audioguides avec le choix d'une visite "enfant" avec des jeux ou "adulte", ludothèque pour les enfants de 3 à 8 ans... Ainsi, vous pouvez vous plonger au cœur des combats et vous laisser surprendre par l'impressionnante reconstitution des lignes de fortifications romaines. Une immersion grandeur nature ! Alésia. c'est aussi... Une statue



## Musée de la Tuilerie aux Granges sous Grignon

☎ 03 80 96 88 26/06 82 43 81 48

RD119 Les Granges-sous-Grignon

9.7 km

📍 GRIGNON



Située le long du canal de Bourgogne, ancienne tuilerie possédant son PATRIMOINE INDUSTRIEL : deux cheminées (une de 30 m), voie ferrée à wagonnets, filon d'argile à proximité, fours, machines et outillages d'époque, collection de tuiles et briques estampillées. Lors des visites guidées, démo de fabrication de tuiles plates et de tomettes à l'ancienne. Possibilité de visites libres. Nouveauté : le four 'SIMON-HOFFMANN' (2 galeries 20m).



## Patrimoine historique de l'Hôpital Sainte Reyne

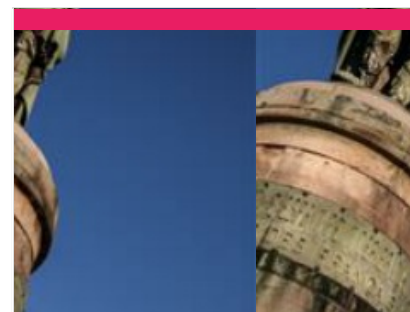
Hôpital Sainte Reyne

10.5 km

📍 ALISE-SAINTE-REINE



Fondé en 1659 pour héberger les pèlerins malades venus solliciter une guérison auprès de la source miraculeuse - jaillie à l'endroit supposé du martyre de sainte Reyne -, l'hôpital d'Alise révèle une grande richesse patrimoniale. La chapelle du XVIIe s., avec ses 13 tableaux peints de 1621 à 1645 retraçant la vie et le martyre de Reyne. L'apothicaire du XVIIIe s., avec ses boiseries à galeries superbement conservées, abrite une collection de faïences classées des XVIIe et XVIIIe s. et des flacons contenant encore les produits de l'ancienne pharmacopée. La salle du Conseil d'Administration demeure dans son état "historique", remarquable tableau de 1692 signé Maire représentant l'hôpital et le village en 1692. La bibliothèque abrite un fonds de 2 000 ouvrages constitué au fil des donations : ouvrages rares (Essais de Montaigne, œuvres complètes de Buffon. Atlas de Beaurain...) et une



## Village d'Alise-Sainte-Reine

☎ 03 80 96 04 17

RD103

🌐 <https://www.alisesaintereine.fr>

10.5 km

📍 ALISE-SAINTE-REINE



Alise-Sainte-Reine, village de Haute Côte-d'Or, constitue le haut lieu de la fameuse bataille qui opposa Vercingétorix aux armées de César. Le nom de cette commune témoigne de deux grands événements historiques. Alésia, où Vercingétorix, en - 52 avant J.C., résista pendant deux longs mois au siège de l'armée romaine. C'est aussi Sainte Reyne, car le village fut le théâtre de la légende de Reyne, jeune fille qui en 253, refusa de céder aux avances d'un gouverneur romain et le paya au prix de sa vie. Enfin, ce village a vu naître Félix Kir, l'autre enfant du pays. En vous promenant dans les rues de ce village, vous trouverez la maison où il est né le 22 janvier 1876, à proximité de l'hôpital Sainte-Reyne, datant du 17ème siècle et de la source Sainte-Reine. Décédé en 1968, il est inhumé dans le cimetière communal. Laissez-vous aller à la visite de ce village par des rues rappelant l'empreinte de tous ces personnages



## MuséoParc Alésia

☎ 03 80 96 96 23

1 route des Trois Ormeaux

🌐 <http://www.alesia.com>

10.5 km

📍 ALISE-SAINTE-REINE



Composé de 3 lieux de visite, le MuséoParc Alésia vous offre une vision complète sur la célèbre bataille entre César et Vercingétorix, le tout dans un écrin de verdure en pleine Côte-d'Or. Au musée, grâce à l'exposition permanente, revivez l'histoire d'Alésia de la Préhistoire à nos jours, avec plus de 600 objets de collection archéologique et des dispositifs interactifs et ludiques : films, personnages animés, ambiances sonores, écran à 180°, maquette, mapping, manipulations, immersion numérique... Une expérience à vivre en famille ou entre amis ! Rendez-vous en extérieur, où les lignes de fortifications romaines se déploient et vous offrent un aperçu de ce que pouvait être le paysage d'antan. Après la défaite de Vercingétorix, la cité d'Alésia n'est pas détruite. Au cours du 1er siècle de notre ère, une ville gallo-romaine prospère se développe. Elle se dévoilera sous vos pieds lors de votre visite au sein des

# Mes recommandations (suite)

Toutes les activités et loisirs

Les incontournables

OFFICE DE TOURISME DES TERRES D'AUXOIS  
TERRES-AUXOIS.FR

Bienvenue en  
**TERRES  
d'AUXOIS**



### Château de Thil

☎ 06 08 23 24 19

Chemin de Thil Hameau de Maison  
Dieu

🌐 <http://www.forteresse-de-thil.fr>

10.7 km  
📍 VIC-SOUS-THIL



"Le plus vieux Château fort de France" A. Malraux 9ème-14ème siècle La forteresse de Thil est une ruine majestueuse, hors du temps, sise sur un promontoire isolé. Elle offre un panorama exceptionnel sur le Morvan et l'Auxois. Elle est l'une des forteresses les plus puissantes de la région. Monument historique privé ouvert à la visite. De nos jours, c'est par une superbe allée de tilleuls cinq fois centenaires que l'on accède aux ruines majestueuses de la forteresse de Thil. Thil sera sans cesse agrandi, modifié : le site accroissant ses qualités résidentielles tout en conservant ses prérogatives défensives. L'apogée du site est liée à Jean II de Thil, alors Connétable (chef des armées) du Duc de Bourgogne Eudes IV et Conseiller du Roi Philippe de Valois. Il dote le site de ses plus beaux éléments architecturaux. De toutes ces modifications subsistent : la salle 12e siècle aux voûtes de style roman et



### Site des vestiges de la ville gallo-romaine d'Alésia

☎ 03 80 96 96 23

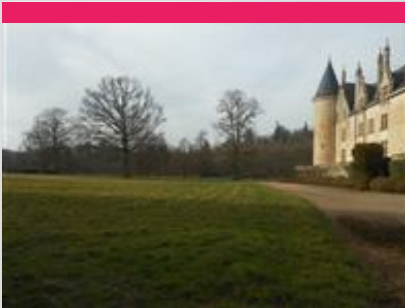
1, chemin des Fouilles

🌐 <http://www.alesia.com>

10.9 km  
📍 ALISE-SAINTE-REINE



Après la défaite de Vercingétorix, l'oppidum continue d'être occupé. Une ville gallo-romaine prospère se développe grâce, notamment, à l'activité d'artisans spécialisés dans le travail du bronze. Elle est abandonnée au Ve siècle. La population peut être estimée alors à quelques milliers de personnes. De cette ville antique, il ne reste que des vestiges fortement arasés. Ils correspondent aux fondations et aux structures enterrées des monuments et habitations construits durant plusieurs siècles.



### Parc du château de Bourbilly

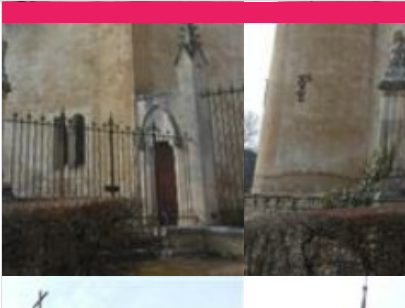
☎ 03 80 97 05 02

RD9 Bourbilly

11.3 km  
📍 VIC-DE-CHASSENAY



Deux femmes, la très vertueuse Jeanne de Chantal et la célèbre Marquise de Sévigné ont vécu dans ce vénérable château, l'un des plus anciens de Bourgogne, toujours habité depuis sa construction au XIVe s. Charles de Franqueville a re-décoré le château à la période romantique. Les pièces les plus remarquables sont la bibliothèque habillée de boiseries gothiques et le salon éclairé d'un ensemble unique de 9 lustres en cristal de Venise. Après l'incendie de 1952, la chapelle réhabilitée restera un intéressant témoignage de notre époque. Elle accueille le 'Paradisus', portraits de trente propriétaires, peints par Edouard de Crépy. On découvrira sous les ombrages du beau parc dessiné par Alphand et traversé par le Serein, les bassins en cascade.



### Château de Bourbilly

☎ 03 80 97 05 02

RD9 Bourbilly

🌐 <http://www.bourbilly.fr>

11.3 km  
📍 VIC-DE-CHASSENAY



Deux femmes, la très vertueuse Jeanne de Chantal et la célèbre Marquise de Sévigné ont vécu dans ce vénérable château, l'un des plus anciens de Bourgogne, toujours habité depuis sa construction au XIVe s. Charles de Franqueville a re-décoré le château à la période romantique. Les pièces les plus remarquables sont la bibliothèque habillée de boiseries gothiques et le salon éclairé d'un ensemble unique de 9 lustres en cristal de Venise. Après l'incendie de 1952, la chapelle réhabilitée restera un intéressant témoignage de notre époque. Elle accueille le 'Paradisus', portraits de trente propriétaires, peints par Edouard de Crépy. On découvrira sous les ombrages du beau parc dessiné par Alphand en 1869 et traversé par le Serein, les bassins en cascade.



### Village de Flavigny-sur-Ozerain

☎ 07 57 40 75 87

Point I à la Maison au Donataire Rue de  
l'Eglise

🌐 <https://amis-citeflavigny.org/>

11.7 km  
📍 FLAVIGNY-SUR-OZERAIN



Recensé parmi les "plus beaux villages de France", le bourg fortifié s'est construit à flanc de coteau autour de l'abbaye carolingienne du VIIIe s. Ruelles étroites et sinueuses, belles maisons en pierre et convivialité sont au rendez-vous de ce ravissant petit village médiéval parfumé à l'anis par la maison Troubat qui fabrique les fameux petits bonbons blancs déjà réputés au XVIIe s. Pour une visite commentée du village, se renseigner à la Maison au Donataire ou par téléphone.



# Mes recommandations (suite)

Toutes les activités et loisirs

Les incontournables

OFFICE DE TOURISME DES TERRES D'AUXOIS  
TERRES-AUXOIS.FR

Bienvenue en  
**TERRES  
d'AUXOIS**



### Crypte de l'Abbaye de Flavigny

☎ 03 80 96 29 01  
Rue de l'Abbaye

🌐 <http://www.anisdeflavigny.com>

11.8 km  
📍 FLAVIGNY-SUR-OZERAIN  

En pénétrant dans la crypte carolingienne, c'est le passé qui se présente vivant à vous. Le chant des moines vous rappelle qu'ici, pendant 1000 ans, ce fut un lieu de prières perpétuelles. Découvrir la Chapelle Sainte-Reine ou la Chapelle Notre-Dame des Piliers permet de comprendre l'histoire de l'abbaye telle qu'elle a commencée en 719, sous le règne de Charlemagne. Vestige de l'ancienne église abbatiale et véritable témoignage de l'époque médiévale, arts gallo-romain, roman et gothique se dévoilent dans un mouchoir de poche.



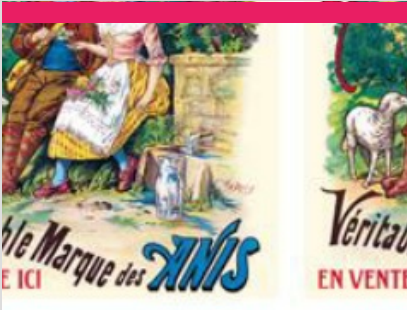
### Musée des Anis

☎ 03 80 96 20 88  
1, rue de l'Abbaye

🌐 <http://www.anis-flavigny.com/>

11.8 km  
📍 FLAVIGNY-SUR-OZERAIN  

Le Musée des Anis, tout petit, tout mimi. Depuis plusieurs centaines d'années étaient précieusement conservées dans le grenier de l'abbaye d'anciennes boîtes, d'anciennes réclames, les antiques bassines-balançoires. Catherine Troubat a ouvert, dans deux belles pièces voûtées de l'abbaye, son petit musée où se dévoilent des illustrations datant pour certaines de 1828. Toutes racontent la belle histoire d'amour du berger et de sa bergère ; la même romance intemporelle qui a su se perpétuer d'années en années, de boîtes en boîtes, avec de subtiles et délicates variations qu'il vous faudra identifier. Le berger ouvre son cœur en offrant des Anis de Flavigny à sa bergère, voilà comment le bon bonbon vient au secours du berger trop timide pour exprimer sa déclaration. Vous apprendrez le parcours du sucre et de la graine d'anis jusqu'à Flavigny, petit village de Bourgogne, et ceci depuis l'Antiquité. Vous apprendrez



### Fabrique des Anis de Flavigny

☎ 03 80 96 29 01  
Abbaye de Flavigny Rue de l'Abbaye

🌐 <http://www.anisdeflavigny.com>

11.8 km  
📍 FLAVIGNY-SUR-OZERAIN  

La fabrique d'Anis, ses bassines d'Anis, l'atelier de dragéification où tous vos sens seront captés, par la fraîcheur du parfum d'anis et sa pointe épicée, comme par le bruit envahissant des bonbons qui roulent dans les bassines de cuivre, tandis que vous observerez les graines d'anis qui s'enrobent délicatement de sirop et d'huiles essentielles. Vous tenterez de reconnaître les autres arômes préparés : est-ce la fleur d'oranger ou la rose ? Le cassis ou bien la mandarine ? Une fois redescendu de l'atelier des bassines, après un petit regard en passant au travers de la porte vitrée de l'atelier de conditionnement, l'échange est convivial, les questions sont nombreuses. Un beau moment de partage avec votre guide qui travaille à la maison depuis des années ou un jeune du village qui connaît la Fabrique comme sa poche.



### Château de Bussy-Rabutin

☎ 03 80 96 00 03  
Rue du Château

🌐 <http://www.chateau-bussy-rabutin.fr/>

14.2 km  
📍 BUSSY-LE-GRAND  

Situé au cœur de la Bourgogne, le château se distingue par la qualité de son architecture (Médiévale, Renaissance et XVIIe siècle), par l'originalité de sa décoration intérieure conçue par le comte Roger de Bussy-Rabutin et par un jardin à la française inscrit dans un domaine de 34ha où il fait bon flâner. Espiègle courtisan du Roi-Soleil, cousin de Madame de Sévigné, grand officier des armées du Roy, écrivain de génie, c'est un de ses pamphlets, l'Histoire Amoureuse des Gaules, qui causera sa chute : sous couvert de se moquer des aventures des dames de la Cour, il réalise une critique de la société aristocratique et de ses mœurs débauchés. Très vite, le livre échappe à son contrôle. Le roi le condamne à un an de prison à la Bastille, puis à un exil définitif sur ces terres de Bourgogne où il s'attelle à réaliser un décor évoquant sa nostalgie de la Cour et ses sentiments. A l'intérieur de sa demeure, le comte livre.



### Parc et jardin du château de Bussy-Rabutin

☎ 03 80 96 00 03  
Rue du Château

🌐 <http://www.chateau-bussy-rabutin.fr>

14.2 km  
📍 BUSSY-LE-GRAND  

Le jardin du château est l'héritage de plusieurs siècles de création. Dès 1604, les archives mentionnent l'existence d'un verger, d'un potager et d'un parc. A partir de 1666, son propriétaire le plus célèbre, Roger de Rabutin, embellit les intérieurs et les extérieurs de sa demeure : il trace les allées en trident et les jardins qu'il décrit comme "des carrés de buis en compartiment, avec de part et d'autre, deux exèdres rectangulaires clos de murs et bordés d'un promenoir en terrasse surélevée". De 1735 à 1758, la nouvelle comtesse de Bussy, Geneviève Alexis de Salins, crée un nouveau potager et un nouveau verger, dessine les allées du parc et plante les tilleuls, aménage en étoile le bosquet de charmilles, agrandit la terrasse des jardins réguliers avec des parterres fleuris et installe au centre de celui-ci un bassin circulaire doté d'un jet d'eau. Fortement dégradé pendant la Révolution Française, le domaine est restauré à partir de 1835 par les

# Mes recommandations (suite)

Toutes les activités et loisirs

Les incontournables

OFFICE DE TOURISME DES TERRES D'AUXOIS  
TERRES-AUXOIS.FR

Bienvenue en  
**TERRES  
d'AUXOIS**



## Château de Moutiers-Saint-Jean

☎ 06 07 01 83 00

1, place de l'Abbaye

💻 <http://www.chateaudemoutiers.fr>

15.2 km

📍 MOUTIERS-SAINT-JEAN



Considérée comme la plus ancienne Abbaye de Bourgogne, l'Abbaye Royale de Moutiers-Saint-Jean est aussi la moins connue. Fondée vers 450 par saint Jean de Réôme au lieu-dit Corsaint, elle fut transférée au VI<sup>ème</sup> siècle à son emplacement actuel. L'Abbatiale du XII<sup>ème</sup> siècle, détruite à la Révolution, n'avait rien à envier à celles de Vézelay ou d'Autun, comme en témoignent les chapiteaux conservés au Musée du Louvre ou le portail remonté au Cloisters Museum de New-York. À la fin du XVII<sup>ème</sup> siècle, la réforme mauriste et la sage administration de l'Abbé Commandataire Claude Charles de Rochechouart de Chandenier, ami de saint Vincent de Paul, marqueront le début des reconstructions et d'un nouvel essor. Au XVIII<sup>ème</sup> siècle, le titre d'Abbé de Moutiers-Saint-Jean sera donné aux Evêques-Ducs de Langres pour les dédommager de la création d'un évêché à Dijon. Ce sont



## Château d'Époisses

RD954

💻 <http://www.chateaudepooisses.com/>

16.0 km

📍 EPOISSES



Protégé par une double enceinte, avec son église, ses maisons et son colombier de 3 000 cases (XV<sup>ème</sup> s.), le château, amputé de moitié par les révolutionnaires, dévoile peu à peu les charmes d'une bâtisse embellie au fil des siècles. Philippe le Hardi, le prince de Condé, Madame de Sévigné et Chateaubriand furent ses illustres invités. Les différents salons et chambres portent l'empreinte des embellissements apportés par la même famille qui habite le château depuis 1671 : portraits de famille, mobilier exquis, tapisseries des Gobelins et de Bruxelles, peintures au pochoir, boiserie peintes... Une promenade dans le parc aménagé après la Révolution offre de belles perspectives sur cette magnifique demeure : parterre de 500 rosiers dans la cour d'honneur, jardin vert, or et argent, mixed border fleuri de juin à octobre.



## Parc et jardin du Château d'Époisses

RD954

💻 <http://chateaudepooisses.com>

16.0 km

📍 EPOISSES



Une double enceinte de fortifications enserrant des maisons du XV<sup>ème</sup> siècle, un colombier de 3000 cases, et une église du XII<sup>ème</sup> siècle. Le château flanqué de grosses tours est entouré de douves. A l'intérieur dans un décor des XVII<sup>ème</sup> et XVIII<sup>ème</sup> siècles, on peut y admirer de nombreux portraits de personnages illustres, Mme de Sévigné, le Prince de Condé... dont Epoisses garde le souvenir. Le parc fleuri aménagé en terrasses et parterres après la Révolution offre de belles perspectives sur le château. Parterre de 500 rosiers dans la cour d'honneur, jardin vert, or et argent, mixed border fleuri de juin à octobre.



## Source de la Douix

☎ 03 80 96 89 13

16.4 km

📍 DARCEY







Map data ©2025

